

Strategisch jaarplan 2026



Zuidoost Utrecht
Verbonden

18-12-2025



Inleiding

Voorkomen waar mogelijk, zelf waar kan, hulp waar nodig en zorg waar noodzakelijk.

In ZOU Verbonden werken professionals samen aan de gezondheid, ondersteuning en zorg van inwoners. Het Integraal Zorgakkoord (IZA) heeft een fundamentele plaats in deze samenwerking. Bestuurlijk wordt de koers afgestemd en inhoudelijk vinden professionals elkaar op verschillende thema's. Dit vanuit de overkoepelende ambitie: voorkomen waar mogelijk, zelf waar kan, hulp waar nodig en zorg waar noodzakelijk.

In de regio Zuidoost Utrecht (ZOU) werken organisaties en gemeenten vanuit zorg- en sociaal domein sinds 2018 samen aan de gezondheid, ondersteuning en zorg van inwoners. Dit doen we in het netwerk ZOU Verbonden. De komst van het IZA heeft gezorgd voor een aangepaste nieuwe organisatiestructuur. Vanuit daar wordt gewerkt aan de thema's van de IZA-werkagenda en de 8 transformatieopgaven vanuit het regioplan Midden-Nederland.

In dit jaarplan beschrijven we hoe onze ambitie en strategische koers richting geven aan de samenwerking in ZOU in 2026. Hierin zien we dat veel organisaties, betrokken bij het netwerk ZOUV, zich hebben gecommitteerd aan (diverse) transformatieplannen en aanpakken vanuit het regioplan. Het komend jaar ligt de focus op deze uitvoering en het behalen van de verschillende KPI's. Dit gaat veel van de organisaties in ZOU vragen en in het eerste kwartaal betekent het vooral dat wordt gezorgd dat de uitvoering van de kant komt. Deze transformatieplannen en aanpakken zijn opgenomen in dit jaarplan en het netwerk ZOUV heeft de benodigde infrastructuur om de verbindingen te leggen. Er is behoefte aan uitvoering in de regio. De fase van plannen maken is voorbij en de uitvoeringsfase is nu aangebroken.

Ook zijn er onderwerpen vanuit het regioplan waarbij het de vraag is of die nu voldoende worden opgepakt of dat hier nog iets in te doen is. Denk daarbij aan de communicatie naar inwoners, voldoende laagdrempelige plekken in de regio waar men naartoe kan voor ondersteuning en advies, informele buurtsamenwerking en een lokale brugfunctie.

Tegelijkertijd komen er nieuwe ontwikkelingen op ons afkomen die invloed hebben op en ondersteunend zijn aan de transformatieopgaven. Het gaat hierbij onder meer om de vorming van een Regionaal Eerstelijnsamenwerkingsverband en de overgang van het IZA naar het Aanvullend Zorg- en Welzijnsakkoord (AZWA). De impact van deze aanvullende ontwikkelingen is nog niet volledig te overzien. Vandaar dat we een actieve rol pakken door hier tijdig op te acteren zodat de juiste actoren hierbij betrokken zijn.

Dit jaarplan biedt de ruimte om deze nieuwe ontwikkelingen in 2026 verder te duiden, richting te geven en waar nodig te vertalen naar onze koers. We leggen deze bewegingen niet naast ons neer: we zien ze juist als versterkend en ondersteunend aan onze ambities.

Daaraan is gekoppeld de begroting van het netwerk ZOUV. De begroting wordt na formele goedkeuring door het breed bestuurlijk overleg toegevoegd aan dit jaarplan. Het jaarplan is opgesteld door het Kernteam ZOU-IZA, besproken en vastgesteld in de regiegroep en uiteindelijk vastgesteld door het breed bestuurlijk overleg.

Om vanuit de verschillende domeinen goed samen te werken is het nodig dat we elkaar goed verstaan. Daarom lichten we op de laatste sheet termen uit de verschillende domeinen toe en geven we aan wat we bedoelen met nieuwe begrippen die in de samenwerking ontstaan.

Organisatiestructuur

In het netwerk ZOU Verbonden werken we op verschillende niveaus samen (figuur 1). De deelnemende partijen van het netwerk zijn weergegeven in figuur 2.

In het **Breed Bestuurlijk Overleg** informeren we elkaar op bestuurlijk niveau en sturen we bij.

In de **regiegroep** stemmen we op strategisch niveau inhoudelijk op elkaar af.

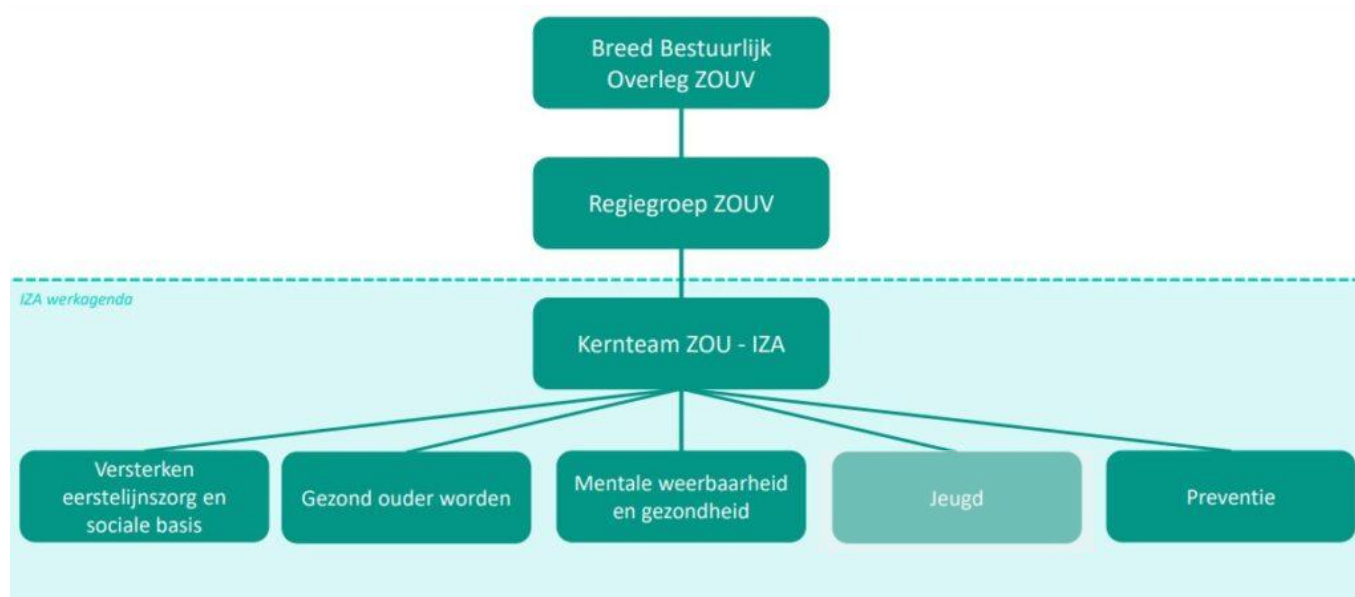
En in het **kernteam ZOU - IZA** hebben we zicht op en zijn we proactief op de hoogte van wat er speelt vanuit de IZA-GALA beweging in ZOU. Als het in de uitvoering knelt, komt dit kernteam in actie om bij te sturen of agenderen waar nodig. We blijven de infrastructuur organiseren om samenwerking te faciliteren.

De **tactische werkgroepen** bewaken op hun domein wat op tactisch-operationeel niveau moet gebeuren. Aangezien het eigenaarschap van de implementatie niet altijd bij hen ligt, zit er afhankelijk van de werkgroep een uitvoeringscomponent in.

Er zijn werkgroepen voor de volgende thema's:

- Versterken eerstelijnszorg en sociale basis
- Gezond ouder worden
- Mentale weerbaarheid en gezondheid
- Preventie

Voor thema jeugd is geen werkgroep.



Figuur 1. Organogram van ZOUV



Figuur 2. Deelnemende partijen van ZOUV

Activiteiten van het netwerk

1. Zicht op en bewaken van de uitvoering en voortgang

Het kernteam ZOU – IZA geeft ieder kwartaal een update aan de regiegroep en het Breed Bestuurlijk Overleg (BBO) met de status van de uitvoering van de transformatieplannen in ZOU. Ook worden de projecten binnen de bewegingen van het IZA/GALA bijgehouden in de Monitor Uitvoering IZA/GALA ([dashboard](#)). Het kernteam vervult een faciliterende rol in de uitvoering van de transformatieplannen. Wanneer aanvullende partijen nodig zijn, zorgt het betreffende kernteamlid voor verbinding met de tactische werkgroep, waar deze afstemming thuishoort. Hiermee wordt de infrastructuur voor domeinoverstijgende samenwerking versterkt. Het kernteam ZOU – IZA is ook de plek waar wordt besproken en gesignaleerd of er nieuwe activiteiten op een bepaald thema nodig zijn en op basis van de infrastructuur weet waar dit inhoudelijk geagendeerd moet worden. Vanzelfsprekend worden dit inhoudelijk besproken met de regiegroep en wordt het BBO hierin meegenomen.

2. Bestuurlijke overleggen

Het netwerk organiseert periodieke bestuurlijke overleggen waarin partners uit zowel het zorg- als het sociaal domein samenkomen. In de regiegroep en het BBO worden strategische thema's besproken en wordt de voortgang op de regionale opgaven gemonitord. Deze bestuurlijke afstemming vormt de basis voor een gezamenlijke koers en voor het borgen van commitment aan de ambitie van het netwerk. Als de uitvoering van plannen goed loopt in werkgroepen, dan is er geen actie nodig vanuit het netwerk. Indien er meer aandacht nodig is, kan de regiegroep worden ingezet als escalatieplatform. De monitoring en het bijsturen vinden plaats in de kernteam. Indien nodig wordt opgeschaald naar de regiegroep, waar zowel nadere sturing als eventuele escalatie kan plaatsvinden. Wanneer verdere besluitvorming noodzakelijk blijkt, kan dit plaatsvinden in het BBO. Op deze manier wordt de juiste richting geborgd. Het BBO fungeert daarbij als 'hoeder' van de beweging in ZOU.

3. Communicatie

Om alle leden van het netwerk goed geïnformeerd en aangesloten te houden communiceert het netwerk via de website en de periodieke nieuwsbrief. De website fungeert als centraal informatiepunt voor actuele ontwikkelingen, inhoudelijke thema's en verslagen van bestuurlijke overleggen. Via de nieuwsbrief worden belangrijke (regionale en landelijke) ontwikkelingen gedeeld, zodat alle betrokken organisaties verbonden blijven.

Ambitie

Deze begint bij de inwoners en het eindigt bij zorg. Van het voorveld (voorkomen waar mogelijk en zelf waar het kan), naar een prominentere plek van de zorg (hulp waar nodig en passende zorg waar noodzakelijk).

Voorkomen waar mogelijk

Binnen de visie voor de regio ZOU is er een fysieke leefomgeving die inwoners aanzet tot bewegen, ontmoeten en een gezonde leefstijl.

Zelf waar het kan

Door een sterke sociale basis is de eerste stap in het eigen netwerk, welzijn en sociaal domein, laagdrempeliger. Een sterke sociale basis zorgt voor meer omzien naar elkaar en daardoor meer eigen regie bij de inwoners.

Uitgangspunt is dat iedereen werkt vanuit hetzelfde gedachtegoed: positieve gezondheid. Bij dit gedachtegoed ligt het accent niet op de ziekte, maar op de mens zelf en hoe hij zelf met zijn situatie kan omgaan. Wanneer alle professionals vanuit dit gedachtegoed werken, kunnen zij ook de inwoner hierin meenemen.

Hulp waar nodig

Door een goede samenwerking tussen sociaal domein, welzijn en eerstelijnszorg kan passende ondersteuning worden geboden. Dit vraagt om samenwerken, weten waar welke expertise ligt en elkaar kunnen vinden en vertrouwen.

Niet elke zorg- of hulpvraag kan monodisciplinair worden beantwoord. Wanneer een vraag een integrale benadering nodig heeft, zijn er wijkteams waar meerdere disciplines (vanuit zowel formele als informele ondersteuning en zorg) integraal samenwerken. Professionals werken samen en kunnen elkaars expertise inzetten ten behoeve van de patiënt/cliënt.

Zorg waar noodzakelijk

De eerstelijns zorg is laagdrempelig toegankelijk en werkt onderling goed samen om de inwoner passende zorg te bieden. We erkennen dat met deze ambitie er in eerste instantie meer op de professionals afkomt, maar zien dit als een benodigde investering om met elkaar de transformatie door te zetten. Waar nodig wordt ondersteuning bij dit proces ingezet.



Plannen geplot op de beweging

- Vergroten zelfregie van de inwoner
- Buurt als ecosysteem



- **GALA Ketenaanpakken:**
 - Kansrijke Start
 - Kind naar Gezonder Gewicht
 - Gecombineerde Leefstijlinterventie
 - Sociaal verwijzen
 - Valpreventie

Meer informatie over de IZA/GALA plannen op de [website](#) en de [video](#)

- Digitalisering
- Arbeidsmarkt
- Digitale inclusie

- Versterken eerstelijns
- Meer Tijd Voor de Patiënt - programma
- Netwerk mentale gezondheid
- Uitvoering hervormingsagenda jeugd

- Kortdurend verblijf / GRZ
- Palliatieve zorg
- Eenvoudiger toegang tot wijkverpleging & SO
- Utrechtse Fabriek voor Zorgtransformatie

Leesinstructie

In dit jaarplan hebben we de activiteiten onderverdeeld op basis van de rol van het netwerk. We maken onderscheid tussen een directe rol (vraagt actie van het netwerk ZOUV via de tactische werkgroepen) en een indirecte invloed waarbij de primair bij de partijen zelf ligt. Deze indeling helpt om helder te maken waar de partijen vanuit het netwerk ZOUV in de actiestand zijn en waar het faciliterend is aan de uitvoering vanuit de partijen zelf.

- **Direct – actie vanuit netwerk ZOUV via de tactische werkgroepen**

Geïnitieerd vanuit het netwerk; de uitvoering ligt bij ZOUV via de tactische werkgroepen.

- **Indirect – bij de partijen zelf**

De uitvoering ligt primair bij de partijen zelf.

Contouren activiteiten ZOUV - 2026



GALA Ketenaanpakken:

- Kansrijke Start
- Kind naar Gezonder Gewicht
- Gecombineerde Leefstijlinterventie
- Sociaal verwijzen
- Valpreventie



Uitvoering GALA ketenaanpakken

Kansrijke Start, Aanpak overgewicht en obesitas kinderen , Gecombineerde Leefstijlinterventie, Sociaal verwijzen en Valpreventie.

Beoogd resultaat: De GALA ketenaanpakken richten zich op gezondheid en preventie. Hierin trekken zorg en sociaal domein samen op om gezondheid dichterbij inwoners te brengen. Met een focus op voorkomen van gezondheidsrisico op lange termijn.

Contouren activiteiten ZOUV - 2026



- Vergroten zelfregie van de inwoner
- Buurt als ecosysteem



Vergroten zelfregie van de inwoner

Beoogd resultaat: Het doel is om inwoners te ondersteunen bij het zo lang mogelijk zelfstandig functioneren, thuis of in hun eigen omgeving.

De zelf- en samenredzaamheid worden versterkt, met Reablement en Positieve Gezondheid als leidende principes. Beweging is gevat in het Manifest 'ZOU doen we het samen!'.



Uitvoering Transformatieplan Buurt als Ecosysteem in de gemeente Wijk bij Duurstede

Beoogd resultaat: Het plan draagt bij aan het voorkomen waar nodig, door betere verbinding tussen inwoners. Aan zelf waar kan, door inzet van welzijn en burens en aan hulp waar nodig door het verder versterken van de samenwerking binnen het LSV.

Inzet om op strategisch en tactisch niveau meer samen te werken rondom inzet informele zorg onder de VVT-organisaties.

Beoogd resultaat: Het doel van dit platform is om de zichtbaarheid en vindbaarheid van het zorg- en welzijnsaanbod in de gemeente/regio te verbeteren, en tegelijkertijd de samenwerking tussen professionals in zorg en welzijn te versterken.

Contouren activiteiten ZOUV - 2026



- Versterken eerstelijns
- Meer Tijd voor de Patiënt
- Uitvoering hervormingsagenda jeugd
- Netwerk mentale gezondheid



Continuering van de uitvoeringssubsidie versterken eerstelijns 2030 met als beoogt resultaat:

- Versterken van lokale samenwerking in de eerstelijns
- Versterken van de betrokkenheid van de inwoner
- Ontwikkelen van regionaal eerstelijnsnetwerk en verstevigen regionale samenwerking
- Organisatie monodisciplinaire organisatiegraad van de wijkverpleging per gemeente.



Continuering uitvoering programma Meer Tijd voor de Patiënt

Beoogd resultaat: Streven naar het creëren van meer tijd voor een consult met de patiënt door een flexibele gemiddelde consultduur van 15 minuten te realiseren, met als doel dat de daadwerkelijke zorgvraag van deze patiënt beter aan bod komt.



Uitvoering Hervormingsagenda Jeugd 2023-2028



Uitvoering transformatieplan netwerk mentale gezondheid

Contouren activiteiten ZOUV - 2026



- Kortdurend verblijf / GRZ
- Palliatieve zorg
- Eenvoudiger toegang tot wijkverpleging & SO
- Utrechtse Fabriek voor Zorgtransformatie



Uitvoering Transformatieplan Kortdurend verblijf / GRZ

Beoogd resultaat: Door een betere samenwerking in de geriatrie revalidatiezorg (GRZ) herstellen ouderen vaker thuis of poliklinisch. Dat bevordert zelfstandigheid, verkort de opnameduur op een revalidatieafdeling en helpt mensen sneller terug in hun eigen omgeving.



Uitvoering transformatieplan Palliatieve zorg;

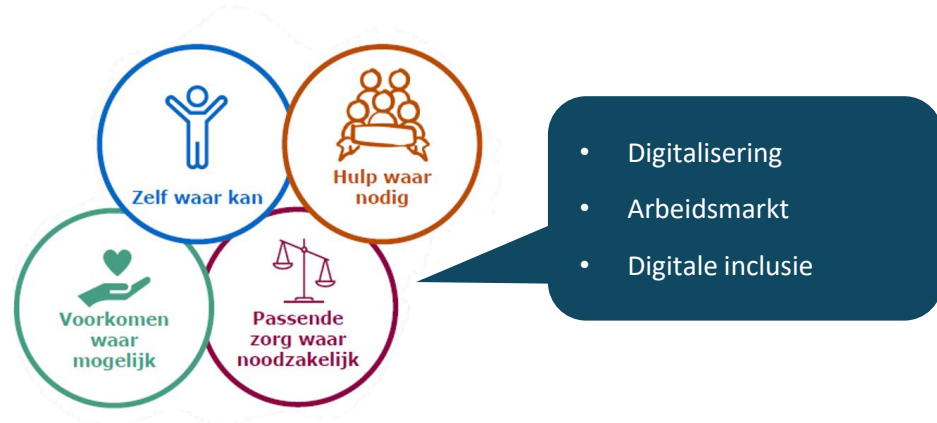
Beoogd resultaat: Door betere samenwerking tussen professionals zorgen we dat mensen in hun laatste levensfase passende zorg ontvangen, het liefst dichtbij huis.



Uitvoering Utrechtse Fabriek voor Zorgtransformatie;

Beoogd resultaat: Hierbij maken huisartsen en ziekenhuizen samen afspraken, zodat de juiste zorg op de juiste plek wordt geleverd. Bij sommige aandoeningen kan dit goed in de eerstelijns als alle werkafspraken voor iedereen helder zijn.

Contouren activiteiten ZOUV - 2026



Communicatie richting inwoners

Communicatie naar inwoners wordt binnen de beweging in ZOU als aandachtspunt gezien. Heldere, toegankelijke communicatie ondersteunt de opgaven in de regio. We sluiten aan bij de strategie op het niveau van Midden-Nederland, wat mogelijk aanvullende acties vanuit het netwerk vraagt.

Wonen en Zorg

Binnen het netwerk is de behoefte aan meer gezamenlijke richting op het thema Wonen en Zorg. Hiervoor zal een verkenning worden uitgevoerd om de regionale opgaven helder in beeld te brengen, prioriteiten te bepalen en de samenwerking binnen ZOU verder te versterken.

Bovenregionale opgaven

In het regioplan IZA Midden-Nederland zijn drie zogenoemde 'fundamenten' bepaald. Deze thema's zijn randvoorwaardelijke elementen in de transformatie. Vanuit daar ontstaan activiteiten en plannen die van invloed zijn op de regio ZOU.

Digitalisering

Beoogd resultaat: Het doel is betere netwerksamenwerkingen tussen alle betrokken partijen en betere dossierinzage en gegevensuitwisseling van de patiënt. Er wordt gewerkt aan een basis-infrastructuur waarmee samenwerking verbeterd wordt. Ook is er aandacht voor betere communicatie naar inwoners en professionals uit zorg, en sociaal domein inclusief welzijn.

Arbeidsmarkt

Beoogd resultaat: uitdagingen op de arbeidsmarkt niet losstaan van andere thema's binnen IZA. Arbeidsmarktbeleid moet in alle plannen worden geïntegreerd, niet als afzonderlijk onderdeel. Het vraagt om gezamenlijke actie en verantwoordelijkheid van alle betrokken organisaties. Iedere organisatie wordt uitgedaagd om concreet te maken wat zij zelf bijdraagt aan het oplossen van het personeelstekort.

Digitale inclusie

Beoogd resultaat: inwoners kunnen volwaardig meedoen in een steeds digitalere zorgwereld, door digitale inclusie te versterken en daardoor ruimte te bieden voor een fysieke route wanneer dat nodig is. Er wordt in 2026 ingezet op twee actielijnen: 1. bewustzijn vergroten over het belang van digitale inclusie 2. samen optrekken van het zorg en sociaal domein in het vergroten van digitale vaardigheden bij de inwoners.

Begrippenlijst

Om vanuit de verschillende domeinen goed samen te werken is het nodig dat we elkaar goed verstaan. Daarom lichten we termen uit de verschillende domeinen toe en geven we aan wat we bedoelen met nieuwe begrippen die in de samenwerking ontstaan.

- **Eerstelijnszorg** is zorg waar inwoners zonder verwijzing en op eigen initiatief naartoe kunnen. Naast de huisartsenzorg vallen bijvoorbeeld ook fysiotherapie en wijkverpleging en verloskundigen onder de eerstelijnszorg.
- **Tweedelijnszorg** is alleen toegankelijk na een verwijzing van de huisarts. De ziekenhuiszorg en de geestelijke gezondheidszorg vallen hieronder.
- **Derdelijnszorg** is zorg in academische ziekenhuizen en specialistische verwijscentra. Patiënten met zeldzame aandoeningen worden hier door de huisarts of een tweedelijnspecialist naar verwezen.
- **Het sociaal domein** is een verzamelnaam voor alle organisaties, diensten en voorzieningen die mensen ondersteunen en de leefbaarheid voor de mensen vergroten. Het omvat onder andere zorg, welzijn, onderwijs, gezondheidszorg en opvoeding. Gemeenten en uitvoeringsorganisaties verrichten inspanningen rond werk, participatie en zelfredzaamheid, zorg en jeugd onder de noemer 'sociaal domein'. Dit gebeurt op basis van wetten zoals de Wmo 2015, Participatiewet, Jeugdwet, Wet gemeentelijke schuldhulpverlening en Nieuwe Wet inburgering.
- **Sociale basis:** het geheel van informele sociale verbanden (buurten, groepen, verenigingen, netwerken, gezinnen) aangevuld en ondersteund vanuit de lokale overheid, organisaties, diensten en voorzieningen, die het mogelijk maakt dat inwoners de mogelijkheden hebben om te participeren in sociale relaties op een manier die hun welzijn, capaciteiten en individueel potentieel verbetert (Sterke beleidsinterventies, sterke sociale basis).
- **Integrale benadering:** met een integrale benadering bedoelen we een brede kijk op de situatie van de persoon. Hierbij wordt niet alleen naar de zorgvraag gekeken maar ook naar andere factoren die van invloed kunnen zijn op het welzijn van de persoon. Factoren zoals: werk, armoede, schulden, huisvesting, onderwijs en sociale contacten. Een integrale benadering kan bijdragen aan een betere afstemming tussen verschillende hulpverleners en organisaties. Hierdoor kan de ondersteuning en zorg beter op elkaar aansluiten en is er meer maatwerk mogelijk.
- **Passende ondersteuning en zorg:** dit stelt de kwaliteit van leven en het functioneren van mensen voorop en gaat daarmee zowel over tijdige zorg, als over ondersteuning. Daarbij moet gekeken worden naar de toegankelijkheid en beschikbaarheid van zorg. Daarin speelt de eerstelijns, samen met het sociaal domein, welzijn en informele zorg een belangrijke rol.
- **Positieve gezondheid:** Bij dit gedachtegoed ligt het accent niet op de ziekte, maar op de mens zelf en hoe hij zelf met zijn situatie kan omgaan. Wanneer alle professionals vanuit dit gedachtegoed werken, kunnen zij ook de inwoner hierin meenemen.
- **ZOU Verbonden:** in ZOU Verbonden werken professionals stevig samen aan de zorg, ondersteuning en gezondheid van de inwoners. Het netwerk is de centrale plek voor alle domeinoverstijgende zaken in de regio.